

BEDIENUNGSANLEITUNG

Scanner OBD II / EOBD AMX530

Installation und Verwendung von Bluetooth
für AMX530-Bluetooth



1. Allgemeines

Das AMX530-BT (Bluetooth) benötigt entweder einen Laptop mit eingebautem Bluetooth oder einen Bluetooth-Adapter, der üblicherweise in einen freien USB-Stecker des PC/Laptop gesteckt wird. Die Reichweite der Funkstrecke beträgt maximal 10 Meter. Im Folgenden wird die Installation von Bluetooth-Adaptoren beschrieben, die mit der sog. Widcomm-Software (Bluetooth-Stack) oder mit der Toshiba-Software ausgeliefert werden. Bei einem Laptop mit eingebautem Bluetooth erfolgt die Installation ähnlich. Ziehen Sie gegebenenfalls auch das Handbuch Ihres Laptop oder des jeweiligen Bluetooth-Adapters zu Rate. Diese Beispiele können bei anderen Adaptern abweichen. Beachten Sie, daß bei der Installation des AMX530-BT dieses mit Strom versorgt sein muß. Diese Stromversorgung erfolgt üblicherweise über den Diagnosestecker des Fahrzeuges oder über ein optional erhältliches Netzteil (Best.-Nr. ZUB-NT).

2. Installation Bluetooth-Adapter mit Widcomm Bluetooth-Software

Legen Sie die zum Adapter mitgelieferte CD in Ihr CD-ROM Laufwerk und installieren Sie die Bluetooth-Software **bevor** Sie den Adapter an der USB-Buchse anschließen. Beenden Sie davor auch alle anderen evtl. ausgeführten Programme. Sollte die Auto-Run Funktion bei Ihrem Laufwerk abgeschaltet sein, verwenden Sie den Windows Explorer und starten Sie von dort das Programm Setup.exe oder Autorun.exe von Hand. Wählen Sie Ihre Sprache, wenn diese Möglichkeit wie im Fenster unten von der Adapter-Software geboten wird.



Bild 1

Klicken Sie auf „Install Bluetooth Software“ oder „Install Driver“.

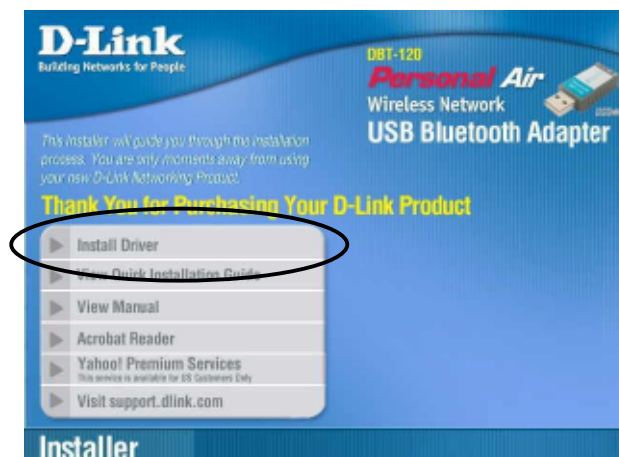


Bild 2

Wenn das folgende Bild erscheint, klicken Sie auf „Weiter“ oder „Next“.



Bild 3

Akzeptieren Sie die folgende Lizenzvereinbarung.

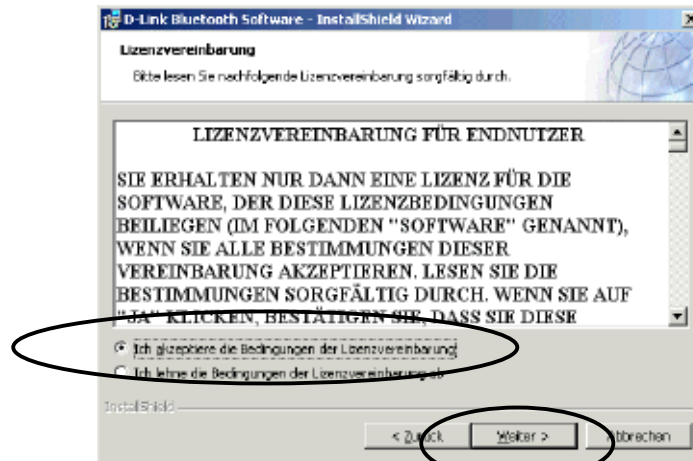


Bild 4

Ändern Sie gegebenenfalls den voreingestellten Speicherort (Verzeichnis) auf Ihrer Festplatte und klicken Sie auf „Weiter“ oder „Next“.

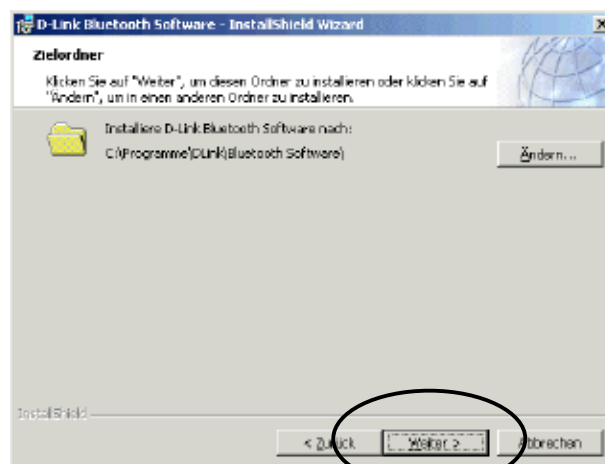


Bild 5

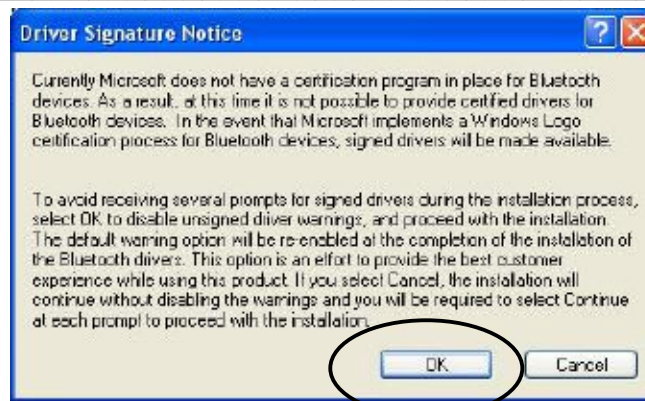


Bild 8

Die Dateien werden auf Ihre Festplatte kopiert:

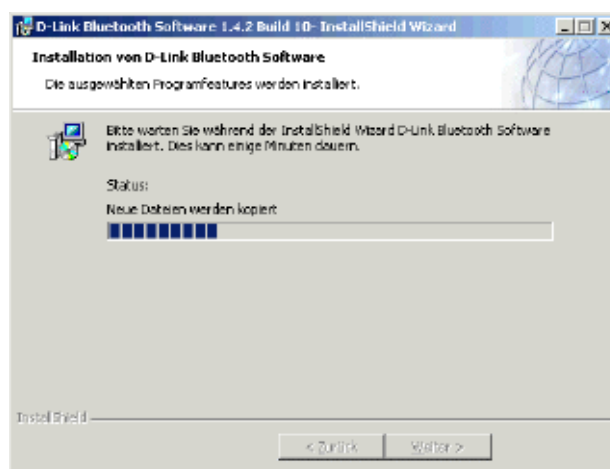


Bild 9

Wenn das Popup-Fenster wie unten erscheint, stecken Sie den Bluetooth USB-Adapter/Dongel an und klicken Sie dann „OK“ zum Fortfahren.

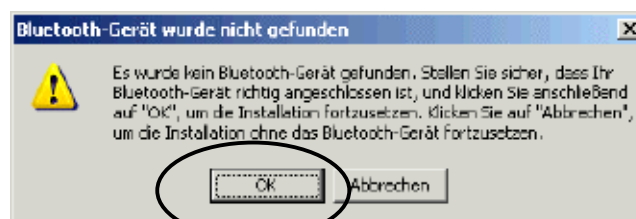


Bild 10

Mit Klick auf „Fertigstellen“ schließen Sie die Installation ab.



Bild 11

Mit der Auswahl von „Ja“ ist der Computer bei einigen Windows-Versionen nun neu zu starten, damit die installierten Treiber geladen werden können.

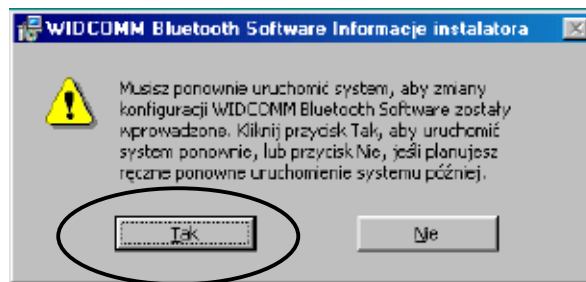


Bild 12

3. Konfiguration (1. Schritt)

Es gibt dann zwei neue Symbole für Bluetooth auf dem Desktop und der Startleiste:

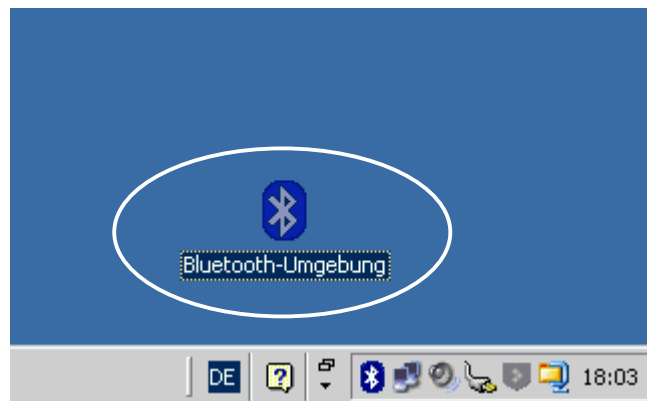


Bild 13

Nach Doppelklick auf das Bluetooth Symbol erscheint der Bluetooth Konfigurationsassistent:



Bild 14



Bild 15

Im nächsten Fenster „Gerätename und -Typ“ geben Sie einen frei wählbaren Computernamen ein oder übernehmen Sie den voreingestellten Namen, der den angeschlossenen Bluetooth-Geräten als Identifizierung dient, und Sie legen fest, ob es sich um einen Desktop-Computer oder Laptop handelt. Klicken Sie anschließend „Weiter“ oder „Next“.

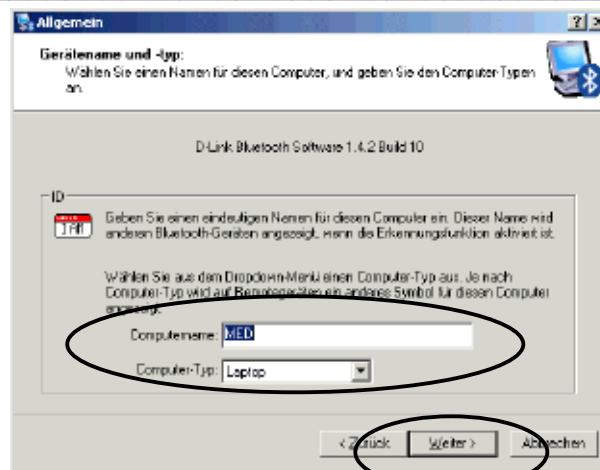


Bild 16

Klicken Sie „Weiter“ oder „Next“ im folgenden Fenster.



Bild 17

Im Bluetooth Service Auswahlfenster werden vom Assistenten alle nutzbaren Dienste standardmäßig voreingestellt. Nehmen Sie keine Änderungen vor und gehen Sie mit „Weiter“ oder „Next“ weiter.

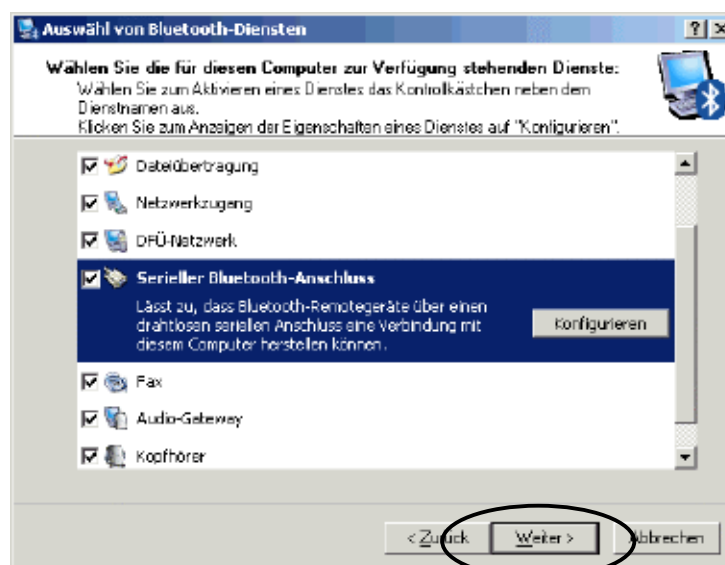


Bild 18

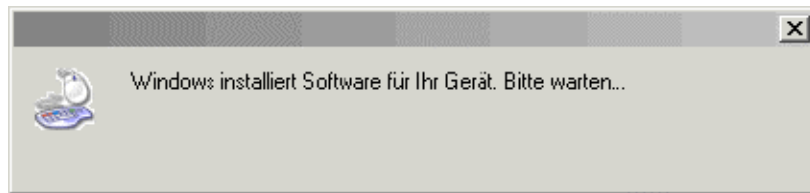


Bild 19

Der Bluetooth Konfigurations-Assistent braucht nun etwas Zeit, um die Dienste anzulegen bzw. zu konfigurieren. Drücken Sie im nächsten Fenster auf „Überspringen“ oder „Skip“, um weiterzumachen.



Bild 20

Klicken Sie auf „Fertigstellen“ oder „Finish“, um den Konfigurations-Assistenten abzuschließen.



Bild 21

2. Schritt

In diesem Schritt wird das AMX530-BT konfiguriert. Dieser Schritt gilt auch für eventuell schon vorhandenes Bluetooth bei entsprechenden Laptops oder schon vorhandenem Bluetooth-Adapter.

Doppelklicken Sie auf das Icon der Bluetooth Verknüpfung auf dem Desktop und starten Sie aus dem Fenster unten den Bluetooth Setup Assistenten.

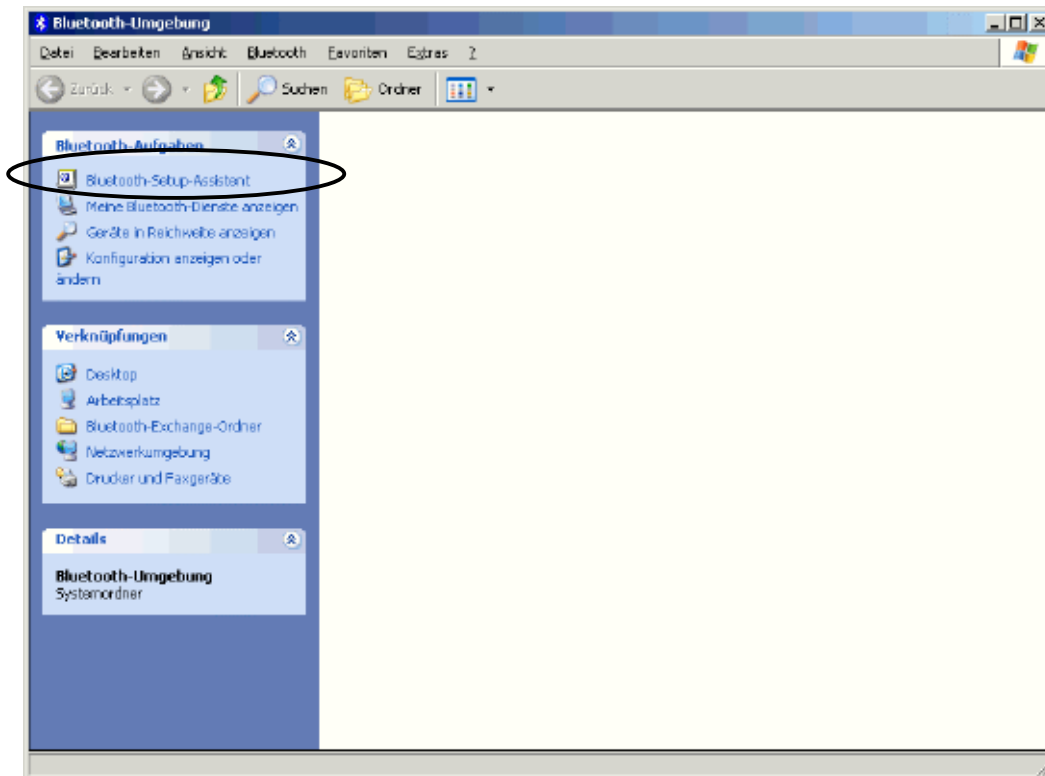


Bild 22

Markieren Sie „Ich suche ein bestimmtes Bluetooth Gerät und möchte festlegen, wie dieser Computer dessen Dienst nutzt“.



Bild 23

Betriebsbereite Bluetooth-Geräte werden im folgenden Fenster angezeigt, das heißt, das AMX530-BT muß jetzt eine Stromversorgung haben (LED an oder blinkt). Markieren Sie dann dessen Symbol und klicken Sie „Weiter“ oder „OK“:

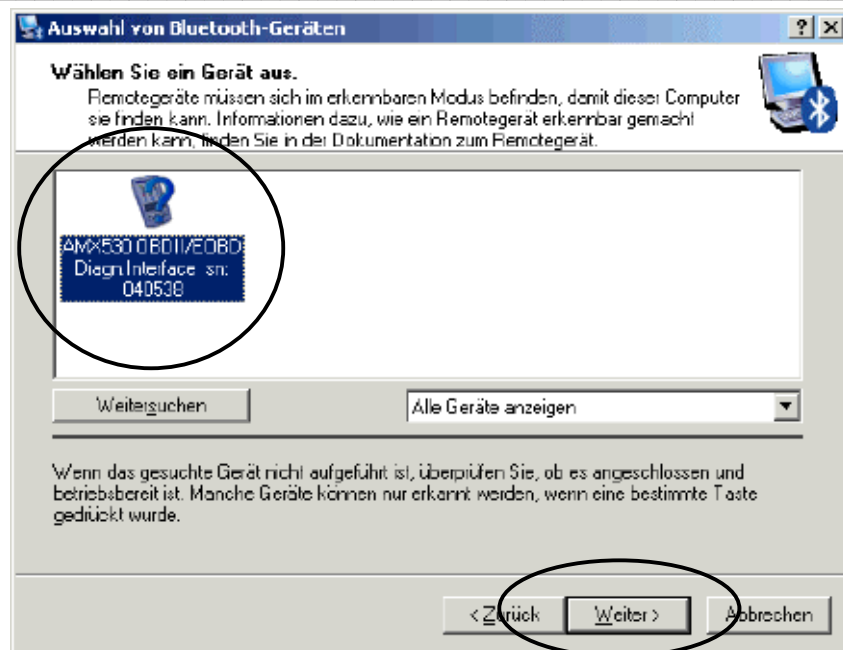


Bild 24

Im folgenden Fenster geben Sie den PIN-Code ein, der aus der Seriennummer des AMX530-BT besteht. Klicken Sie dann auf „Paarweise Verbindung initialisieren“ oder „Initiate Pairing“.

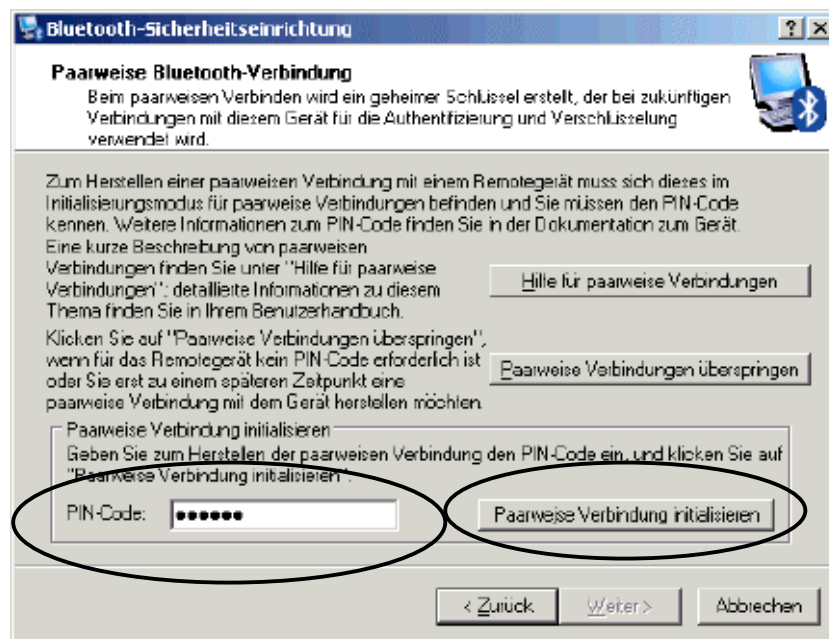


Bild 25

Es folgt das Fenster zur Auswahl des gewünschten Dienstes, in dem Sie mit Klick den Haken bei „Serial Port“ setzen.

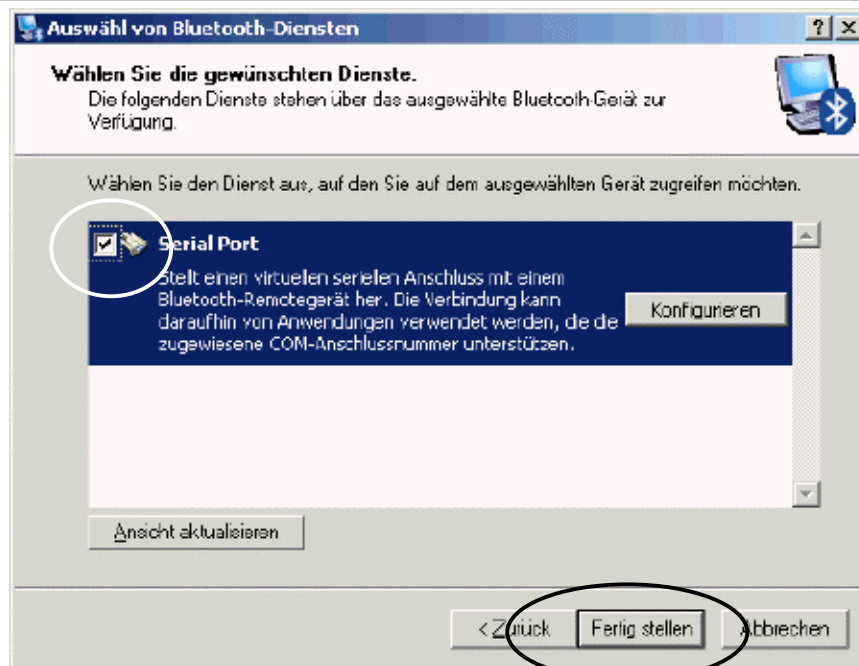


Bild 26

Daraufhin erscheint das folgende Pop-Fenster, das Sie mit „OK“ bestätigen.

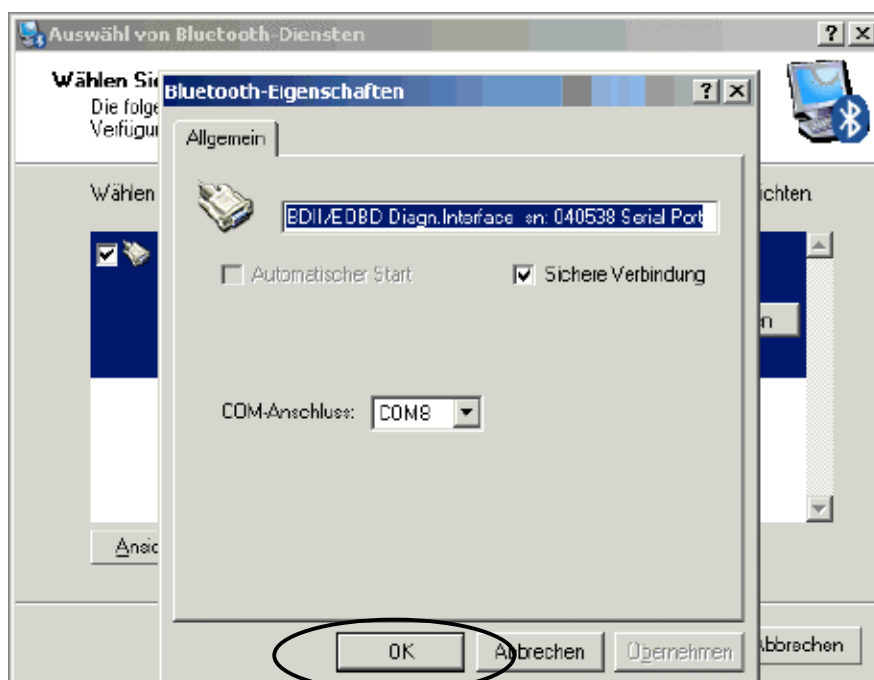


Bild 27

Das folgende Fenster bestätigen Sie ebenfalls mit „OK“.



Bild 28

Mit rechter Maustaste auf das AMX530-BT Symbol öffnet das Kontextmenü, mit dem Sie die Verbindung herstellen.

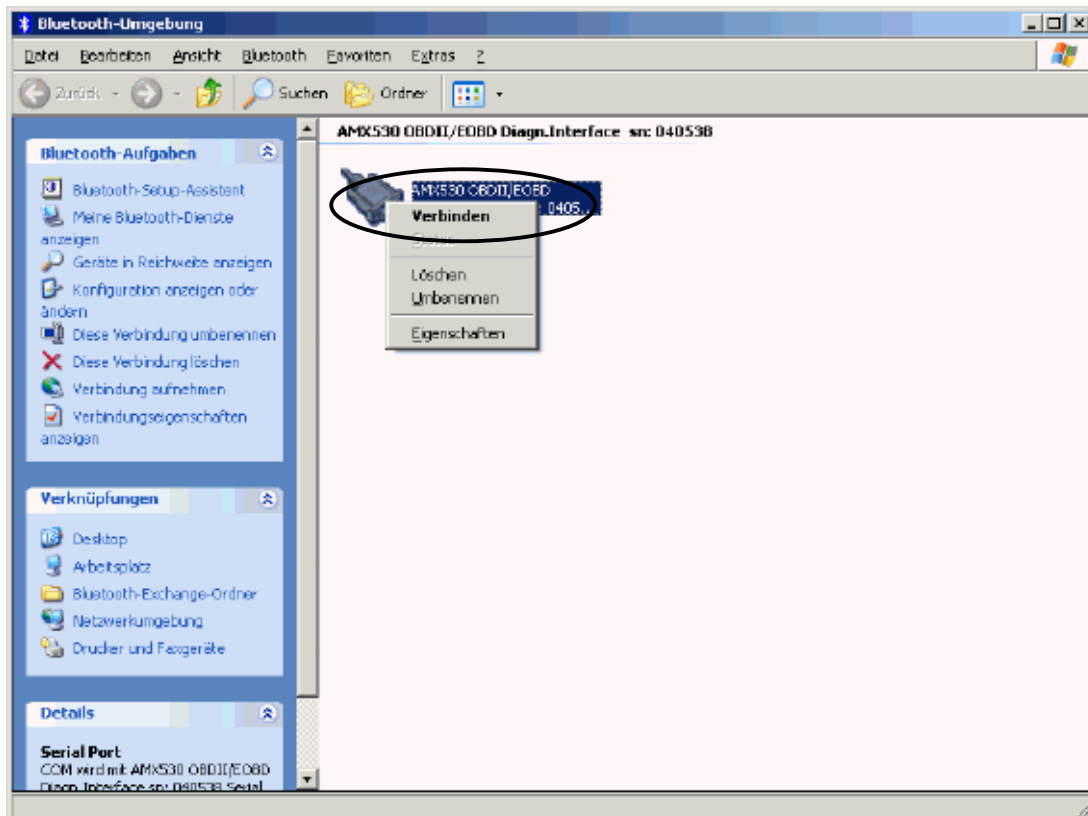


Bild 29

Beachten Sie, daß im AMX530-Programm unter dem Menüpunkt „Optionen / COM/USB“ die gleiche COM-Portnummer eingestellt ist wie die hier angezeigte. (Siehe auch Bild 33 auf der letzten Seite)

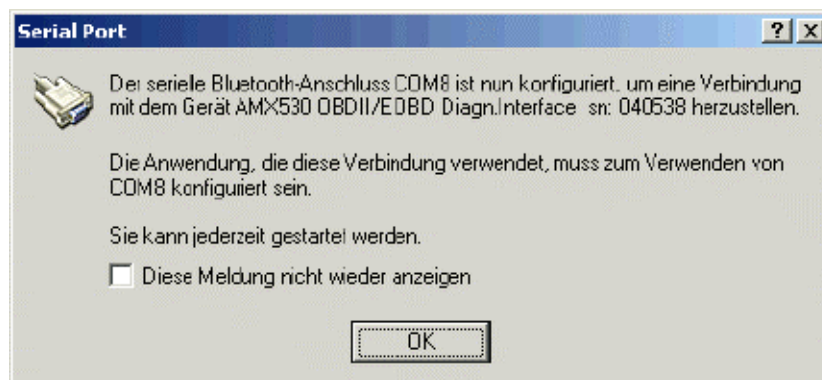


Bild 30

Wurde erfolgreich eine Verbindung zwischen Computer und AMX530-BT aufgebaut, zeigt das Symbol, wie im Fenster unten gezeigt, zwei grüne Pfeile oder es wird bei Windows98 komplett grün.

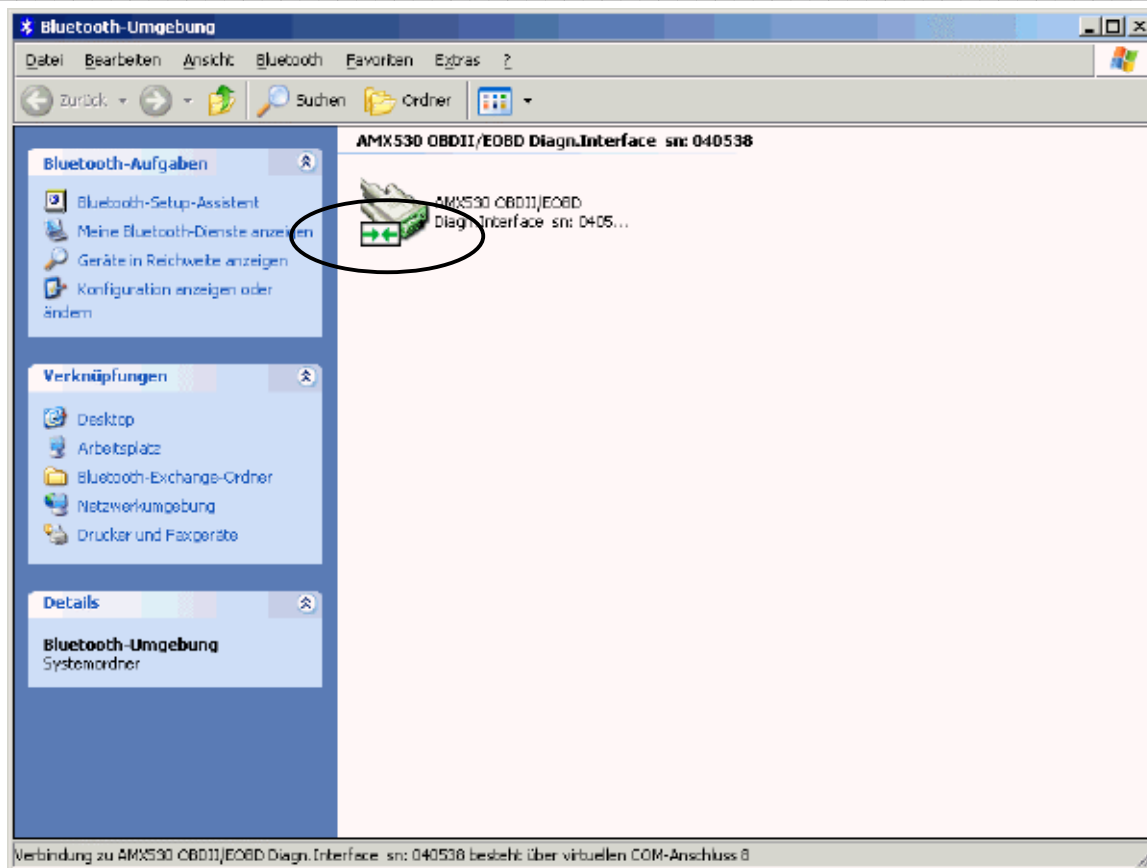


Bild 31

Mit rechtem Mausklick auf das Symbol können Sie sich den Status der Verbindung anzeigen lassen (Kontextmenü). Bei nicht erfolgreicher Verbindung wiederholen Sie die oben geschilderten Schritte.



Bild 32

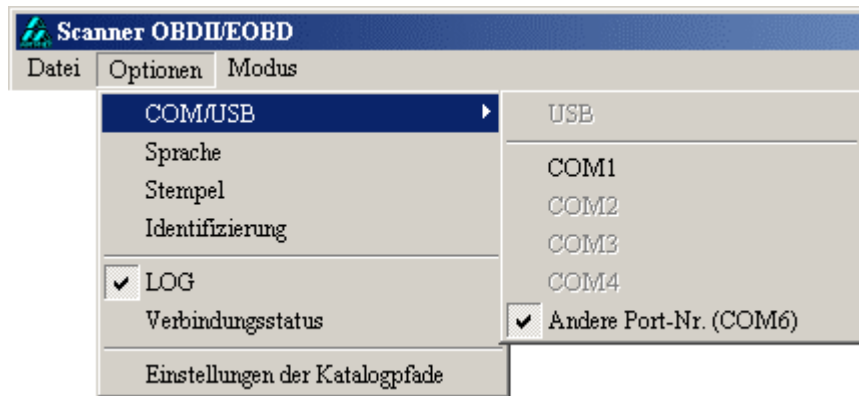


Bild 33

Im AMX530 Programm wird die gleiche COM-Port Nummer eingestellt.

In letzter Minute:

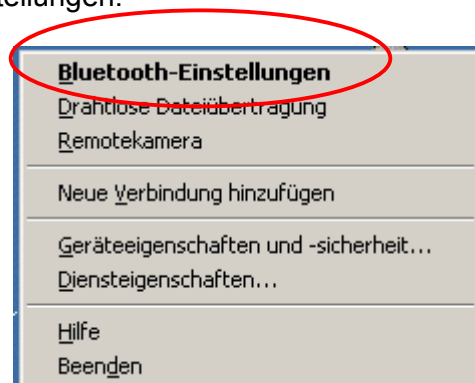
Das Service-Pack 2 für Windows XP installiert unbemerkt einen eigenen Bluetooth-Stack, der zu fast allen Bluetooth-Stacks der Hersteller von Bluetooth-Dongles oder bereits eingebauten Bluetooth bei Laptops nicht kompatibel ist. Solange diese Hersteller keine Updates ihrer eigenen Bluetooth-Stacks herausgegeben haben, müssen Sie die Anleitung zur Umgehung des Microsoft Bluetooth-Stack verwenden, wie sie auf

www.heise.de/mobil/artikel/51923/

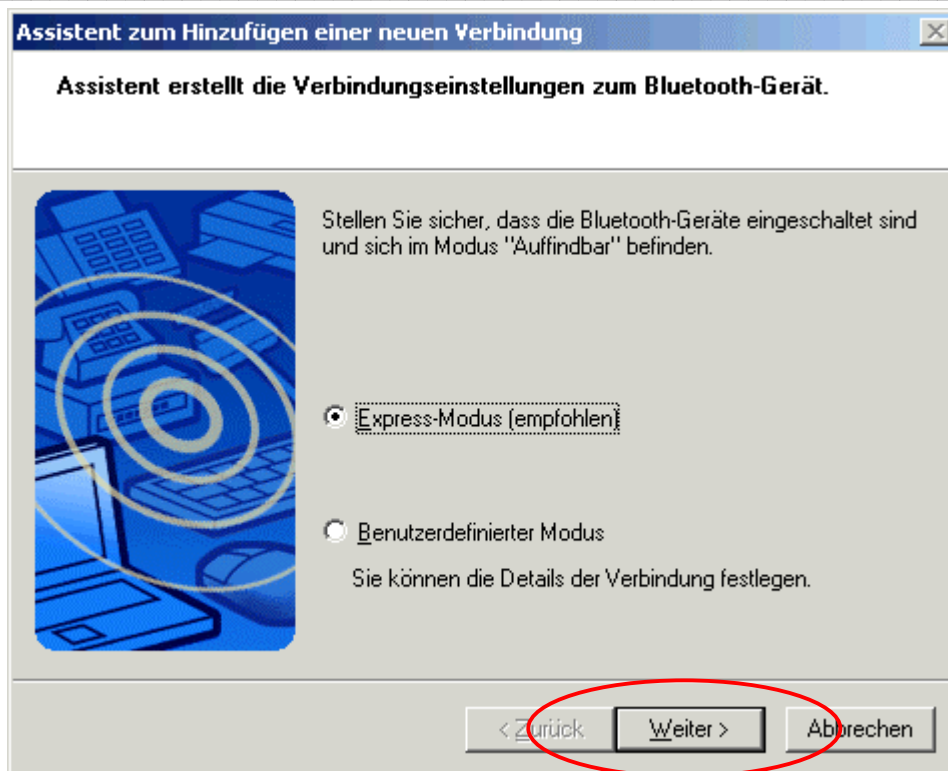
erläutert ist. Siehe dazu auch: www.obd-2.de/news04.html Nachricht vom 19.11.2004.

4. Installation Bluetooth-Adapter mit Toshiba BT-Stack

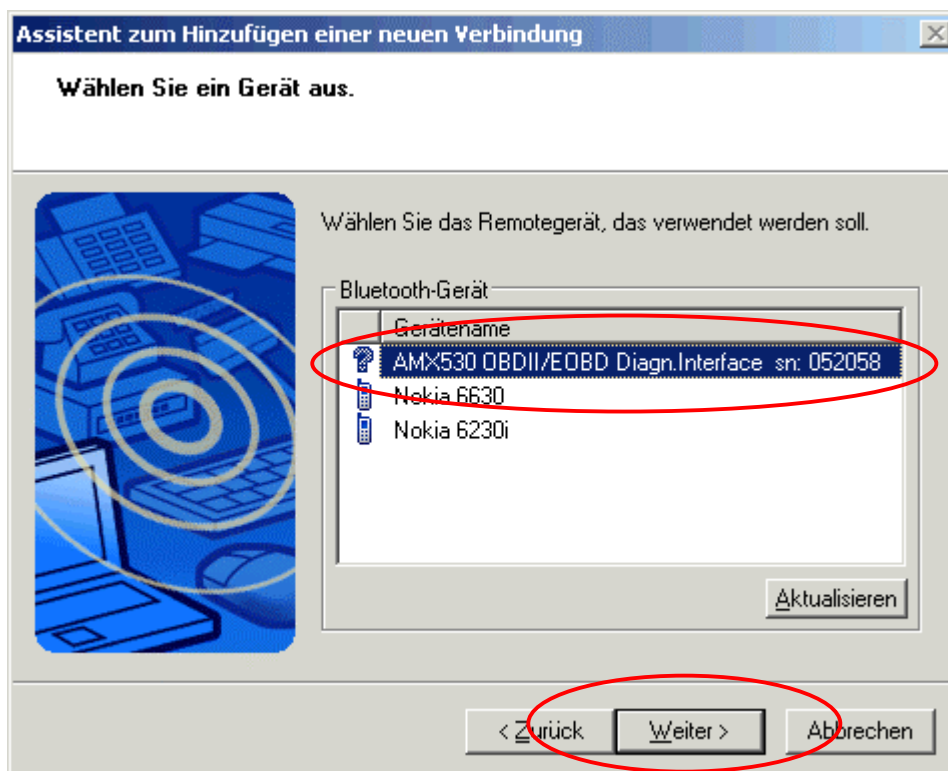
Etwas anders verläuft die Installation für einen Bluetooth-USB-Adapter mit der Toshiba Bluetooth Software. Starten Sie jedoch auch hier wieder erst die mitgelieferte CD mit der Toshiba-Bluetooth-Software und stecken Sie den Bluetooth-USB-Adapter erst nach Aufforderung in den USB-Stecker Ihres Computers. Nach Beendigung der Installation starten Sie mit rechter Maustaste auf des Bluetooth-Symbol auf der Startleiste den Bluetooth-Dienst und wählen Bluetooth-Einstellungen:

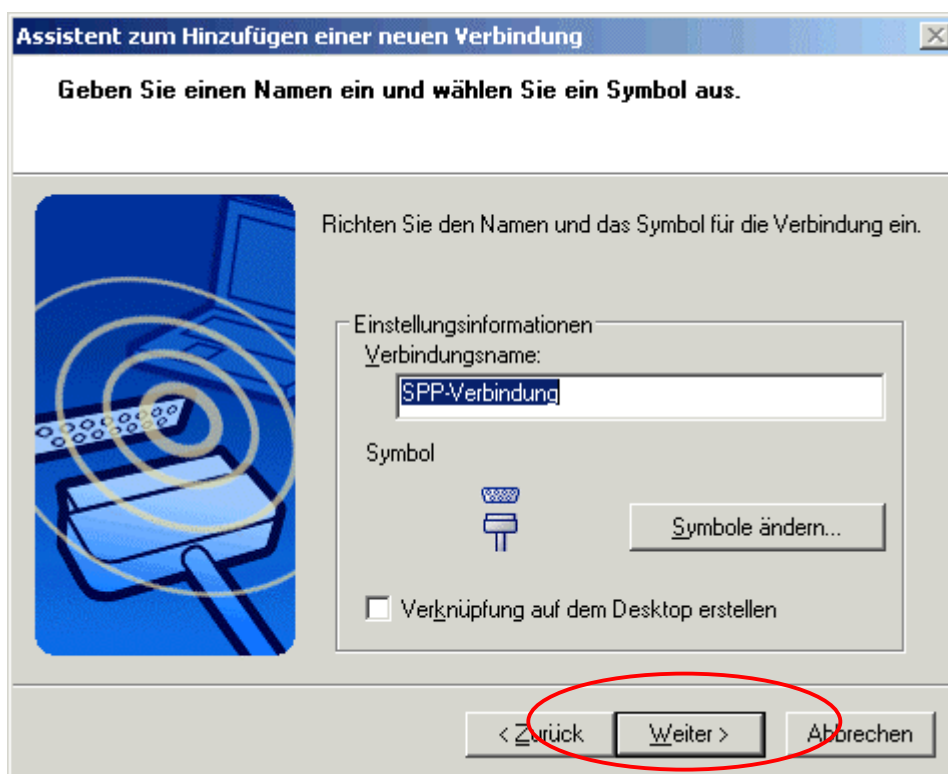
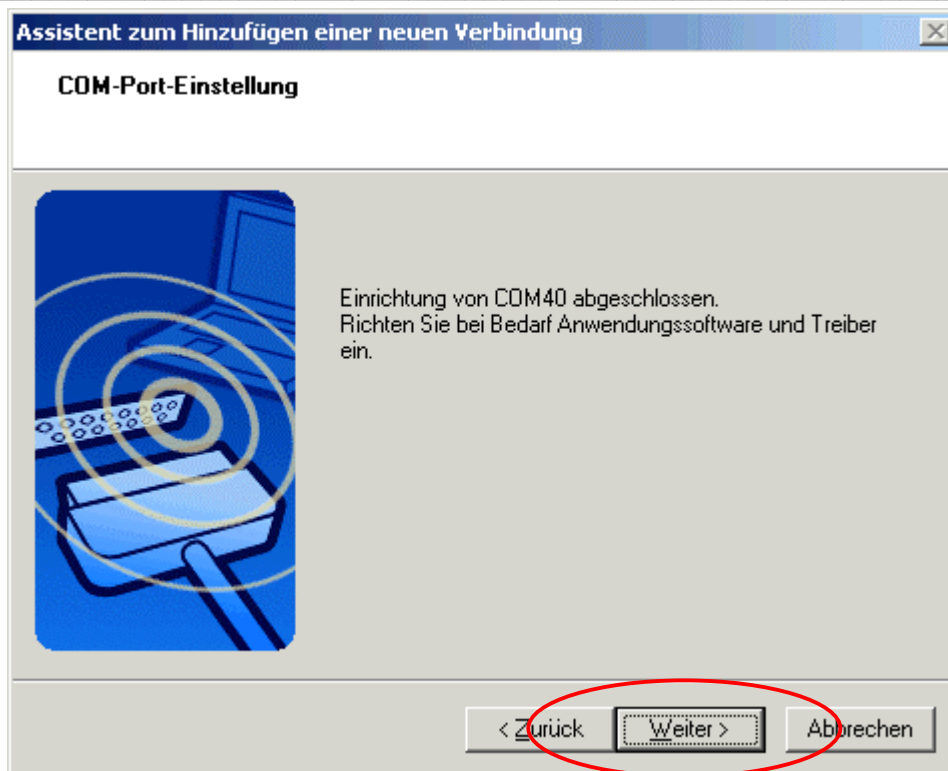


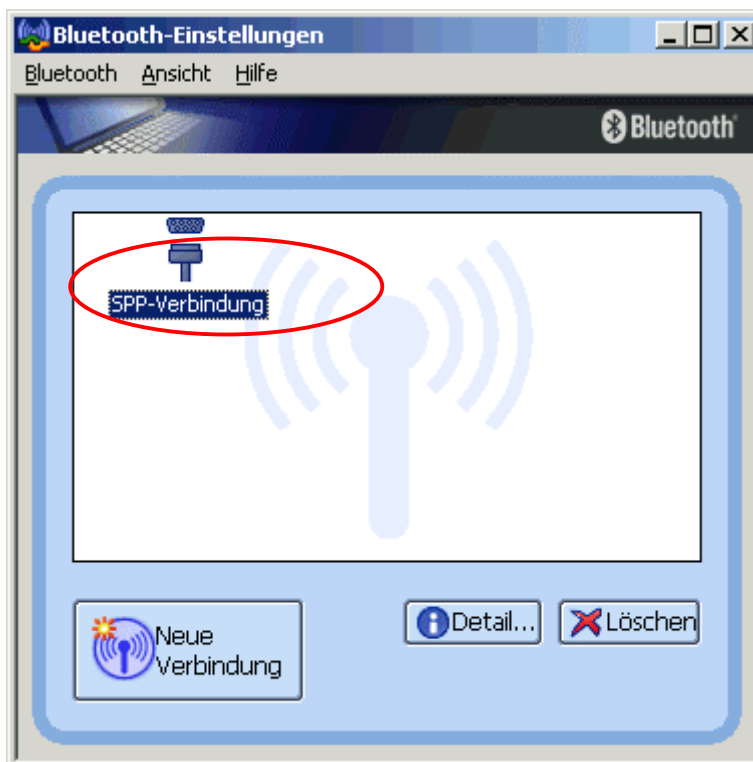
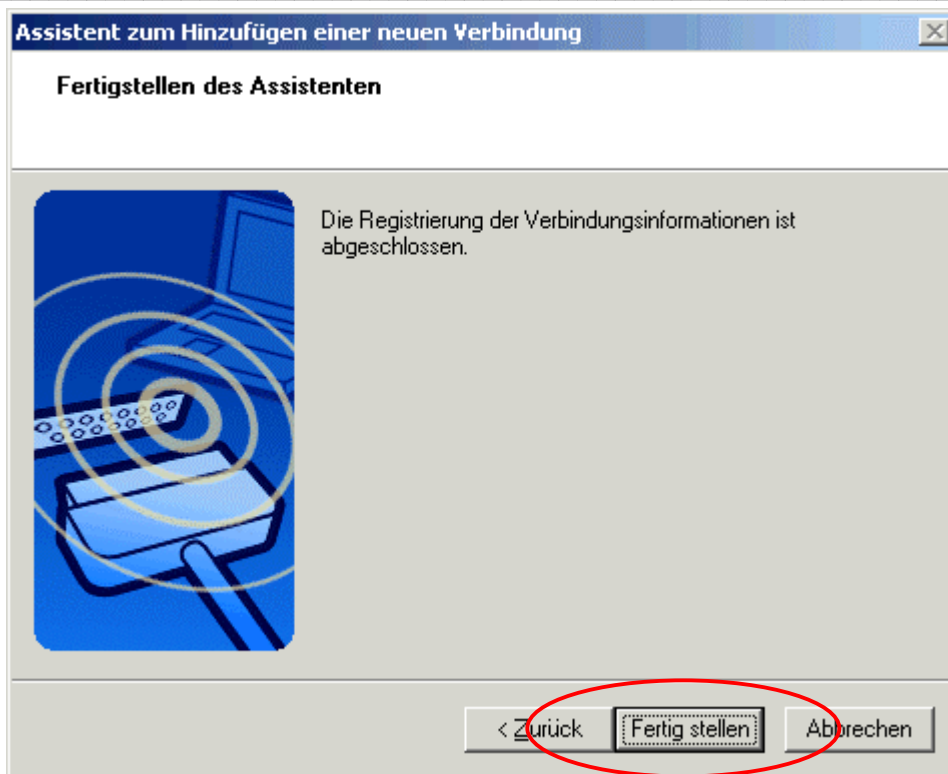
Im Folgenden muß das AMX530-BT eingeschaltet sein.



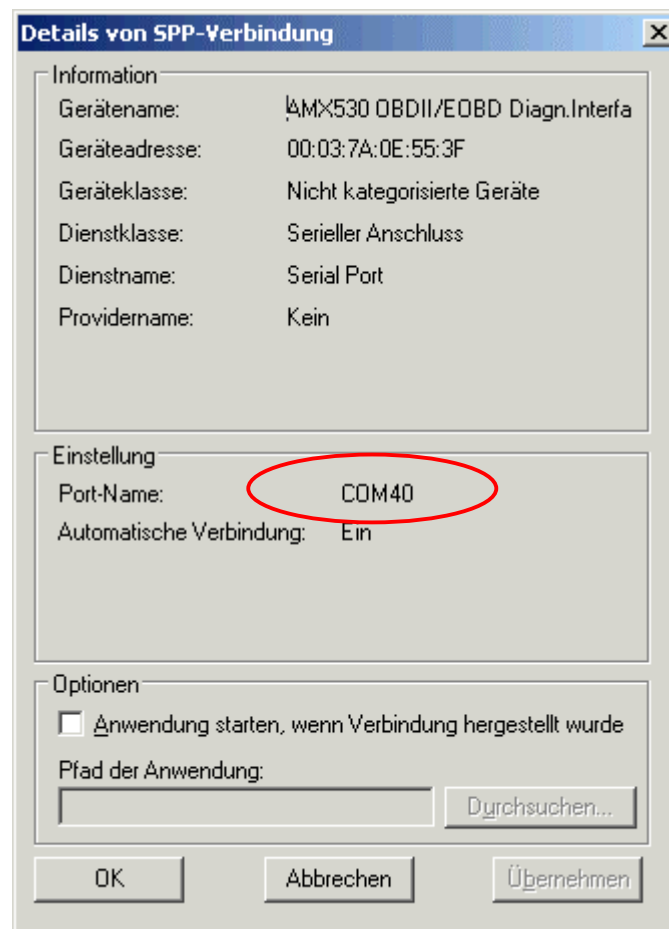
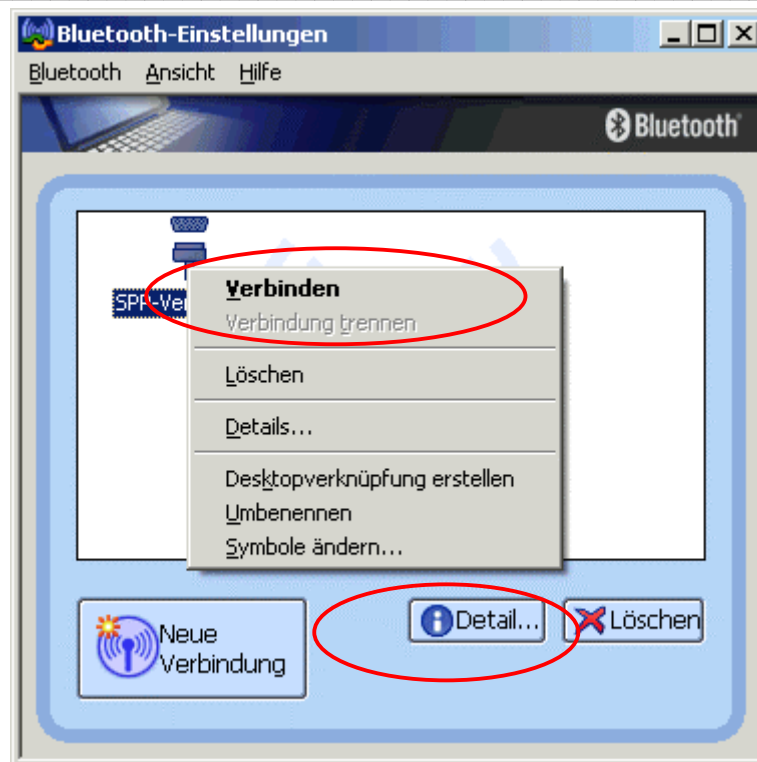
Der Assistent startet und Sie folgen den vorgegebenen Einstellungen mit Weiter.

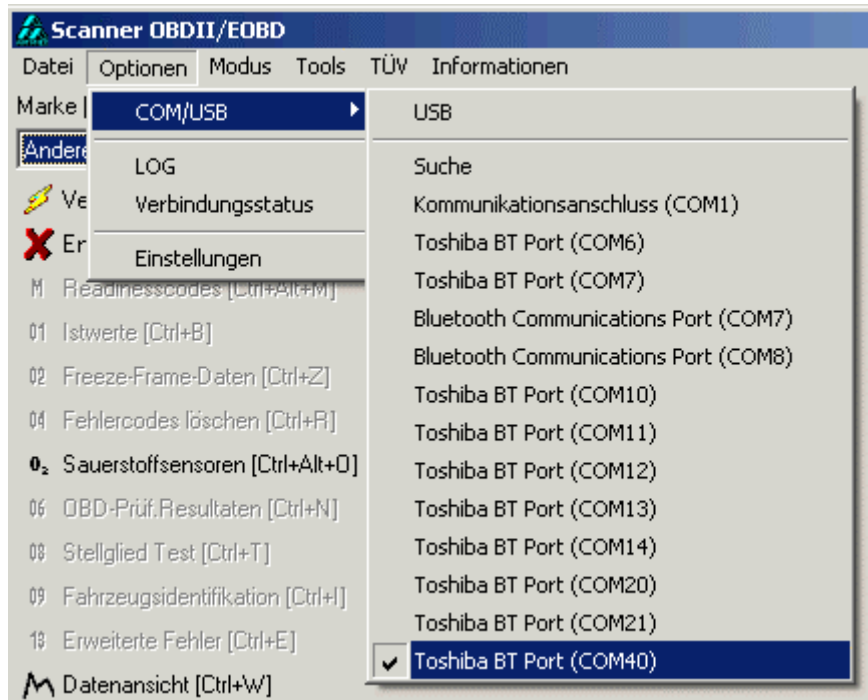






Kontextmenü mit rechter Maustaste aufrufen und Verbinden:





Gleichen BT Com-Port im AMX530 Programm einstellen.

5. Installation Bluetooth-Adapter mit anderer BT-Software

Geringfügig anders kann die Installation mit anderer Bluetooth Software je nach Hersteller ablaufen. Beachten Sie immer die Anweisungen des jeweiligen Herstellers des Bluetooth-Adapters (USB-Dongle) oder bei im Laptop bereits eingebauten Bluetooth die entsprechenden Unterlagen.